

9. РГАСПИ. Ф. 17. Оп. 90. Д. 230. Л. 17, 18, 44, 69, 82, 83.
10. Президиум ЦК КПСС. 1954–1964. Черновые протокольные записи заседаний. Стенограммы. Постановления. Т. 1. Черновые протокольные записи заседаний. Стенограммы. 2-е изд., испр. и доп. М., 2004. С. 415–417; РГАСПИ. Ф. 17. Оп. 90. Д. 230. Л. 17, 18, 44, 69, 82, 83, 124.
11. Президиум ЦК КПСС. 1954–1964. Черновые протокольные записи заседаний... С. 417, 418, 1068.
12. РГАСПИ. Ф. 17. Оп. 90. Д. 230. Л. 15–18.
13. Там же. Л. 58, 64, 69, 72, 97, 98, 111, 127.
14. РГАНИ. Ф. 2. Оп. 1. Д. 452. Л. 3, 10–16; РГАСПИ. Ф. 17. Оп. 90. Д. 2543. Л. 21, 182, 183, 185, 191, 192.

Тараканов М.Ю.
(Нижний Тагил)

Миграционное движение населения города Нижнего Тагила в годы Великой Отечественной войны

Великая Отечественная война оказала существенное влияние на демографические процессы в нашей стране, в том числе и на процессы миграционные.

Первые публикации отечественных авторов, так или иначе затрагивающие данную проблему, начали появляться с конца 40-х годов XX в. В основном это были работы, исследовавшие процесс перемещения производительных сил СССР на восток, в ходе которого «передвигались миллионы людей, перемещались сотни предприятий, десятки тысяч станков, прокатные станы, прессы, молоты, турбины и моторы» (1).

Более целенаправленное изучение миграционных процессов началось с 60-х годов XX в. Большим шагом в этом направлении была публикация сборника статей и воспоминаний «Эшелоны идут на восток: из истории перебазирования производительных сил СССР в 1941-1942 годах» (2).

Весомым вкладом в разработку проблемы эвакуационных миграций явилась монография Лихоманова М.И., Позиной Л.Т., Финогенова Е.И. «Партийное руководство эвакуацией в первый период Великой Отечественной войны 1941-1942 гг.» (3). В ней был раскрыт механизм эвакуации населения, проанализирована специфика её проведения в различных районах страны, дана характеристика двух волн эвакуационного процесса, приведены цифровые данные по количеству эвакуированных, как в целом по стране, так и по отдельным её регионам.

Следующий этап в изучении миграционных процессов, происходивших в СССР в 1941-1945 годах, начался с 90-х годов XX века. Его началу, во

многим, способствовало рассекречивание статистических архивных материалов и снятие различных идеологических запретов.

В 1995 г. в сборнике «Людские потери СССР в Великой Отечественной войне» была опубликована статья Г.А. Куманёва, посвящённая эвакуационным процессам. В ней он оценил общее количество эвакуированных по стране в 17 млн. человек, что было значительно меньше, чем считалось ранее, а также отметил, что «эвакуационная кампания 1941-1942 гг. прошла организованно и людские потери в ходе её составили сравнительно небольшой процент» (4).

В монографии В.А. Исупова, изданной в 2000 г., был рассмотрен вопрос о влиянии миграционных процессов на динамику численности населения страны и отдельных её регионов (5).

Значительное внимание принудительным миграциям, осуществлённым в годы Великой Отечественной войны, уделено в работе П. Поляна (6).

Крупным рубежным трудом стала коллективная монография «Население России в XX веке» (7). В ней приведены новые данные по эвакуационным волнам 1941-1942 гг., в частности, называется общая численность эвакуированных по стране в ходе второй из них, рассматриваются итоги и последствия двух эвакуаций. Затрагивается в монографии и вопрос о реэвакуации населения.

Важную роль в восстановлении общей картины миграционных процессов, происходивших в СССР в 1941-1945 гг., играют исследования, проводимые на региональном и местном уровнях. Эти исследования помогают и выявлению особенностей протекания данных процессов в различных регионах страны.

Специфика механического движения населения в годы войны в Уральском регионе рассматривается в трудах уральских исследователей. В 1993 году была опубликована монография Г.Е. Корнилова, посвящённая проблемам демографического развития уральской деревни (8). Данная работа содержит ценные данные по механическому движению не только сельского, но и городского населения областей и автономных республик Урала.

В коллективной монографии «Население Урала. XX век. История демографического развития» дана краткая характеристика основных потоков мигрантов, направившихся в Уральский регион в годы Великой Отечественной войны (9).

В последнее время стали появляться публикации, в которых исследуются миграционные процессы, наблюдавшиеся в годы войны, в отдельных городах Урала. Так, например, в 2005 году вышла работа коллектива авторов «Во имя победы. Свердловск в годы Великой Отечественной войны. 1941-1945 гг.», посвящённая областному центру Свердловской области (10). В ней, среди прочих вопросов, рассматривается и вопрос о механическом движении населения города.

Миграционные процессы, наблюдавшиеся в годы войны во втором по величине городе Свердловской области – Нижнем Тагиле, так до настоящего времени и не исследованы. В данной статье предпринята попытка частично восполнить этот пробел.

Восстановить полностью картину механического движения населения г. Нижнем Тагила в 1941 – 1945 гг. на данный момент, к сожалению, не представляется возможным. Главным образом это связано с тем, что сведения о мигрантах в годы войны фиксировались статистическими органами с очень большими погрешностями. Особенно это касалось эвакуированного населения.

В докладной записке о проверке обслуживания эвакуированного в Свердловскую область населения (февраль 1942 г.) отмечалось, что дело персонального учёта прибывавшего эвакуанселения находится в запущенном состоянии, ведётся самотёком, в результате количество учтённых эвакуированных граждан недопустимо отстаёт от количества прибывших или уже живущих в области (11).

Огромный недоучёт мигрантов, главным образом за счёт слабой регистрации эвакуированных, был допущен в хаосе первого военного полугодия паспортными столами милиции. И.Ю. Писарев в августе 1943 г. в письме начальнику Главного управления милиции НКВД СССР Галкину подчёркивал, что статистические органы не могут использовать итоги разработки адресных листов (оформление прописки и выписки), так как «распоряжением Главного управления милиции НКВД СССР за №310/к от 24/XI-1941 г. было отменено составление отрывных талонов при прописке прибывших по эвакуации и составление адресных листков на выбывших эвакуированных» (12).

О серьёзном недоучёте мигрантов в годы войны говорят и следующие косвенные данные. В «Справочнике экономики городов и районов Свердловской области на 1 января 1943 г.» указывалось, что численность населения г. Н.Тагила в то время составляла 419500 человек (13). Однако, в результате проведённых нами подсчётов, в ходе которых использовались опубликованные данные переписи 1939 г. о численности тагильчан, а также неопубликованные статистические данные о естественном и механическом движении населения города за 1939 – 1942 гг. получилось, что в Нижнем Тагиле к январю 1943 г. должно было проживать только 235340 человек (14). Таким образом, предполагаемый недоучёт населения мог составлять более 180 тыс. человек.

Исходя из выше изложенного, хочется отметить, что к приведённым в статье цифровым данным следует относиться не как к абсолютно точным, а как к указывающим на основные направления изменений, происходивших в механическом движении населения г. Нижнего Тагила в 1941 – 1945 гг.

При работе над статьёй были использованы неопубликованные статистические источники, хранящиеся в Государственном архиве Свердловской области (Ф. р-1813. Оп. 1) и Нижнетагильском городском историческом архиве (Ф. 128. Оп. 1).

Материалы, находящиеся в ГАСО представлены годовыми статистическими таблицами: форма №1 «Сведения о передвижении населения по месту откуда прибыли и куда выбыли» и форма №2 «Сведения о распределении прибывших и выбывших по полу и возрасту» (за 1941 год данная таблица отсутствует), утверждёнными ЦУНХУ Госплана СССР. Так как в центральные статистические органы СССР направлялись сведения, содержащиеся именно в них, то при написании статьи они и были взяты за основу.

Из материалов по миграции, хранящихся в НТГИА, в статье использованы данные по г. Нижнему Тагилу из «Карты учёта передвижения населения» за 1941 год. Общегодовые сведения по механическому движению населения, находящиеся в ней, расходятся с данными таблиц из ГАСО. За 1941 год разница в численности по прибывшим составляет 0,8%, а по выбывшим 0,04%. Такое расхождение не является особо существенным, поэтому при рассмотрении изменений в миграционной активности тагильчан, в первые месяцы войны, мы опирались на данные из НТГИА.

Кроме статистических источников при написании статьи использовалась делопроизводственная документация Свердловского обкома ВКП (б), хранящаяся в Центре документации общественных организаций Свердловской области (Ф. 4. Оп. 31). Среди прочего, в ней содержатся сведения об эвакуации в Нижний Тагил предприятий и населения из западных регионов страны.

Великая Отечественная война привела к значительным изменениям в механическом движении населения г. Нижнего Тагила. В её первые месяцы миграционная активность населения резко увеличилась (см. рис. 1).

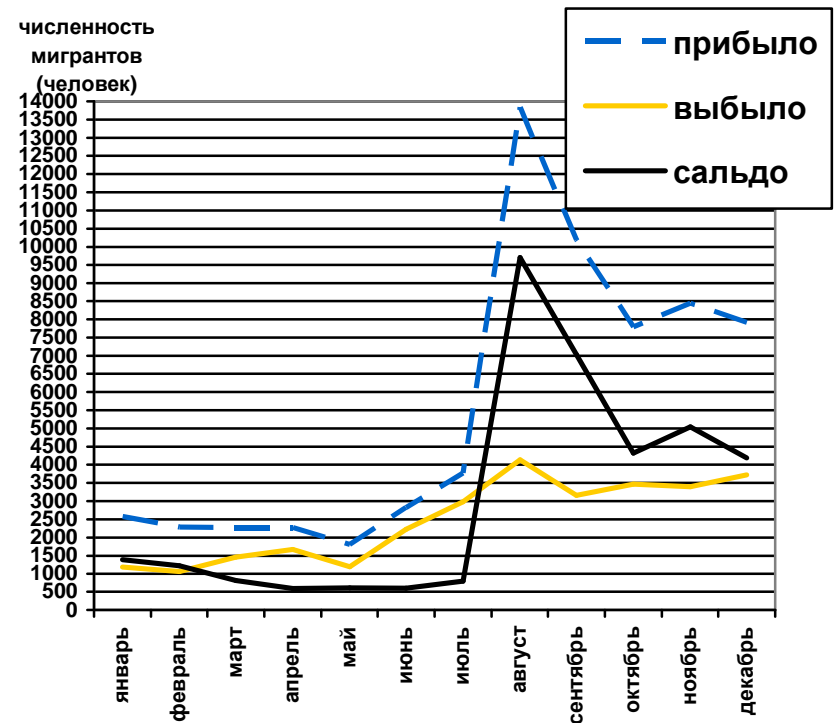


Рис. 1. Механическое движение населения г. Н. Тагила в 1941 г. [15]

Из приведённого графика видно, что уже с июня 1941 г. резко выросло количество, как прибывших в Н.Тагил, так и выехавших из него. По сравнению с предшествующим месяцем число первых увеличилось на 57,1%, а вторых – на 86,3%.

Продолжился рост миграционной активности и в последующие два месяца. Максимального уровня она достигла в августе 1941 г., когда в город приехало 13843 человека, выехало из него 4133 человека, а механический прирост составил 9710 человек.

В сентябре интенсивность механического движения снизилась. Количество прибывших в город сократилось по сравнению с августом на 26,4%, выбывших из него – на 23,6% (16). Тем не менее, даже при таком снижении абсолютные показатели миграционной подвижности населения в сентябре были значительно выше, чем в любом из предвоенных месяцев.

Аналогичная ситуация наблюдалась в октябре, ноябре и декабре 1941 г. Хотя по числу приехавших в Нижний Тагил (выехавших из него) каждый из

этих трёх месяцев уступал августу, но в то же время ощутимо превосходил по уровню миграционной активности не только май или июнь, но даже и июль 1941 г.

Всего во втором полугодии 1941 г. в Нижний Тагил прибыло 51452 человека, что составляло 78,6% от общего числа мигрантов, переместившихся в город за год (17). Значительная часть из них приехала вместе с эвакуированными из прифронтовых областей предприятиями и организациями.

Созданная в предвоенное время мощная индустриальная база Нижнего Тагила дала возможность принять и разместить большое число предприятий, вывезенных из прифронтовых областей. Так, например, Уральский Вагоностроительный завод имени Ф.Э. Дзержинского получил оборудование Харьковского тракторного завода, Харьковского завода №183 имени «Коминтерна», Мариупольского металлургического завода, Московского станкостроительного завода имени С.Орджоникидзе и некоторых других. Кроме того, на площадях Уралвагонзавода был организован авиационный завод №381 путём слияния двух заводов (№380 и №381), эвакуированных из г. Ленинграда (18). Причём, в Нижний Тагил было вывезено не только оборудование, но и значительная часть работников данных предприятий. К 30 июля 1941 г. их прибыло в город 7,5 тыс. человек. Однако, из-за отсутствия достаточного жилого фонда в Нижнем Тагиле, около 2,5 тыс. человек из них были расселены в 15, 20 и даже 30 километрах от него (19).

В III и IV кварталах 1941 г. эвакуационные поезда шли в город непрерывным потоком. Только за период с 16 августа по 4 сентября по железной дороге имени Л.М. Кагановича в Нижний Тагил проследовали эшелоны с эвакуированными людьми и оборудованием следующих предприятий: завода №156 НКАП из Москвы, электrozавода из Ленинграда, механического завода НК пищевой промышленности из Киева, металлургического и химического заводов из Кривого Рога (20).

Под влиянием начавшейся мобилизации в армию количество выбывших из города во втором полугодии 1941 г. увеличилось по сравнению с первым в 2,4 раза. За период с 1 июля по 31 декабря город покинуло 20910 человек, а их удельный вес составил 70,4% от общего числа мигрантов, выехавших из него за год.

Большая часть механического прироста (85,4%) также была зарегистрирована во втором полугодии 1941 г. Сальдо миграции за июль - декабрь выросло по отношению к сальдо за январь - июнь в 5,8 раза (21).

В целом, за 1941 г. в Н.Тагил прибыло 65463 мигранта, что было в 2 раза больше, чем в 1940 г. и соответственно выбыло 29691 человек - в 1,2 раза больше, чем в предшествующем году (22).

Абсолютные показатели механического движения населения, зафиксированные в Нижнем Тагиле в первый год войны, так и не были превышены в последующие военные годы. Уже в 1942 г. произошло заметное сокращение

объёмов перемещений населения, которое продолжилось и в последующие годы (см. табл. 1).

Таблица 1
Общие размеры миграции населения г. Н. Тагила в 1941 – 1945 гг., человек (23)

Год	Прибыло	Выбыло	Сальдо	Оборот
1941	65463	29691	+35772	95154
1942	53526	22044	+31482	75570
1943	31201	19841	+11360	51042
1944	16792	18507	-1715	35299
1945	16340	12309	+4031	28649

Из приведённых в таблице данных видно, что если в 1941 г. миграционный оборот в городе составил 95154 человека, то уже в 1942 г. он сократился до 75570 чел., в 1943 г. – до 51042 чел., в 1944 г. – 35299 чел., а в 1945 г. до 28649 чел.

Подобная ситуация наблюдалась в городе и с миграционным приростом. Хотя практически на протяжении всей войны, за исключением 1944 г., сальдо миграции было положительным, тем не менее, наибольший механический прирост населения в Нижнем Тагиле наблюдался в 1941 г., когда он составил 35772 человека.

В последующие три года миграционный прирост стабильно сокращался. За 1942 г. он уменьшился, по сравнению с первым годом войны, на 4290 человек или на 12%. Ещё более резкое его сокращение – в 3,1 раза, по сравнению с 1941 г., наблюдалось в городе в 1943 г. В 1944 г. сальдо миграции вообще стало отрицательным, то есть число выбывших превысило число прибывших.

В заключительный год войны механический прирост вновь стал положительным, достигнув отметки в 4031 человека, что, впрочем, было в 2,8 раза меньше, чем в 1943 г., и в 8,9 раза меньше, чем в 1941 г.

В целом за годы войны в Нижний Тагил прибыло 183322 человека, выбыло из города 102392 человека, а положительное сальдо миграции за 5 лет составило 80930 человек. При этом большая часть механического прироста – 83,1%, пришлась на 1941 – 1942 гг.

Во время Великой Отечественной войны заметно изменилась интенсивность миграционных потоков, связывавших Нижний Тагил с различными регионами страны.

В предвоенные годы наиболее активный обмен населением у г. Нижнего Тагила происходил с городами и сёлами Уральского региона (см. табл. 2).

Таблица 2

**Территориальные источники роста (сокращения) населения
г. Нижнего Тагила в 1939 – 1940 гг. (24)**

Откуда прибыли и куда выбыли	Мигрирующее население, человек				Удельный вес, %			
	1939		1940		1939		1940	
	при- было	выбыло	при- было	вы- было	при- было	вы- было	при- было	вы- было
Север и Северо-Запад	472	462	314	268	1,4	1,3	1	1,1
Центр	1627	1520	1124	1000	4,9	4,3	3,5	4,05
Центр.-Черноз. район	1096	638	575	485	3,3	1,8	1,8	2
Волго-Вятский район	4143	2532	3996	2125	12,6	7,1	12,3	8,6
Поволжье	2451	1581	2999	1517	7,5	4,4	9,2	6,1
Северный Кавказ	279	299	557	243	0,9	0,83	1,7	1
Крым	54	51	39	26	0,2	0,14	0,1	0,1
Урал	16162	14005	14296	8219	49,1	39,3	43,9	33,3
В т.ч.	9891	9056	8624	5291	30,1	25,4	26,5	21,4
<i>Свердловская обл.</i>	2855	1702	2173	863	8,68	4,8	6,7	3,5
Сибирь и Дал.	1433	1375	1608	1004	4,4	3,9	4,9	4,1
Восток	113	109	1811	152	0,3	0,3	5,6	0,6
Украина	-	-	30	10	-	-	0,1	0,04
Белоруссия	-	-	81	4	-	-	0,2	0,01
Прибалтика	69	30	36	16	0,2	0,1	0,1	0,1
Молдавия	398	326	432	284	1,2	0,92	1,3	1,1
Закавказье	1729	10967	2095	8443	5,3	30,8	6,4	34,2
Ср. Азия, Казах-стан	6	6	407	28	0,02	0,01	1,2	0,1
СССР без указа-ния областей и республик								
Из-за границы (за границу)								
Всего	32887	35603	32573	24687	100	100	100	100

В 1939 г. доля уральцев в общей численности прибывших в город за год составляла 49,1%, в 1940 г. – почти 44%. Более 60% из них были жителями Свердловской области. Среди выбывших из г. Нижнего Тагила в эти годы свыше 30% выехали во внутренние районы Уральского региона (64% из них – в пределы Свердловской области) (25). В механическом приросте населения города в 1940 году доля уральцев составляла 77,1% (26).

Второй миграционный поток связывал Нижний Тагил с европейской частью страны. Он был менее интенсивным, чем первый. На его долю в 1939 г. пришлось 35,7%, а в 1940 г. – 40,5% от общего числа прибывших в город. Больше всего переселенцев в эти годы приезжало из Волго-Вятского района

и Поволжья. Удельный вес выбывших из Нижнего Тагила в европейскую часть страны в 1939 году составлял 24,2%, а в 1940 г. – 27,8%.

В 1941 г. под влиянием начавшейся Великой Отечественной войны ситуация существенно изменилась (см. табл. 3).

Таблица 3

Территориальные источники роста (сокращения) населения г. Н.Тагила в 1941 – 1945 гг., % (27)

Откуда прибыли и куда выбыли	1941		1942		1943		1944		1945	
	прибыло	выбыло	прибыло	выбыло	прибыло	выбыло	прибыло	выбыло	прибыло	выбыло
Север и Северо-Запад	26,7	0,8	6,2	0,4	2,5	0,8	2	4,5	2,4	7,7
Центр	9,8	1,6	20,2	3,8	7,8	23,9	5,5	11,4	5,8	10,4
Центр.-Черноз. район	0,9	0,7	2,7	0,5	3	0,42	2,4	2,1	3,8	1,4
Волго-Вятский район	2,2	3,7	3,3	1,4	6,5	1,5	5,8	1,9	3,2	1,8
Поволжье	1,9	2,21	12,4	1,1	10,7	1,9	5	3,9	2,4	2,4
Северный Кавказ	0,7	0,5	1,9	0,3	1,4	0,42	1,3	2,45	2,5	2,8
Крым	0,92	0,1	0,9	0,02	0,04	0,01	0,06	0,3	0,1	0,3
Урал	19,6	28,1	24	22,7	36,5	16	36,9	17,8	38,6	28,6
В т.ч. Свердловская обл.	12,5	17,3	14,5	16,4	21,3	12,2	27,5	12,8	30,2	23,6
Сибирь и Дал. Восток	3,7	2,8	4,5	2,2	7,9	1,9	11	2,1	5,4	2,7
Украина	30,6	2,2	11,4	1,1	2,6	1,1	15,4	29,7	8,5	18,1
Белоруссия	0,7	0,7	0,62	0,13	0,2	0,02	1,2	0,5	3	1,6
Прибалтика	0,1	0,03	0,02	-	0,03	0,01	0,9	0,2	0,1	1,9
Молдавия	0,2	0,05	0,03	-	0,05	-	0,6	0,1	0,1	0,4
Закавказье	0,05	0,1	0,1	0,05	0,23	0,02	0,3	0,8	0,3	0,4
Ср. Азия, Казахстан	0,9	1,4	2,32	2,3	7,1	1,9	2,8	1,5	2,2	2,3
СССР без указания областей и республик	1,03	55	9,4	64	13,4	50,1	8,7	20,7	21,4	17
Из-за границы (за границу)	-	0,01	0,01	-	0,05	-	0,14	0,05	0,2	0,2
Всего	100	100	100	100	100	100	100	100	100	100

В условиях стремительного продвижения немецких войск по территории СССР на Урал в целом, и в Нижний Тагил, в частности, хлынул огромный людской поток из западных регионов страны. Именно из них теперь прибывала в город основная масса переселенцев.

Из Северного и Северо-Западного районов за 1941 г. прибыло в 55,7 раза больше мигрантов, чем в 1940 г., из Центра – в 5,7 раза, из Прибалтики – в 2,3 раза, из Молдавии – в 1,4 раза.

Резко вырос приток переселенцев из Украины и Крыма. Если в 1939 г. из УССР в Н.Тагил приехало 1433 человека, в 1940 г. – 1608 человек, то в

1941 г. уже более 20 тыс. человек. Из Крыма за 1941 г. в город прибыло в 11,2 раза больше мигрантов, чем в 1939 г. и в 15,5 раза, чем в 1940 г. (28).

Всего из европейской части СССР за 1941 год в Н.Тагил приехало 48949 человек, а их удельный вес составил 74,8%.

В то же время заметно сократилось прибытие переселенцев из Уральского региона. По сравнению с 1939 г. приток населения из населённых пунктов Урала уменьшился на 20,8%, а с 1940 г. на 10,5%. Удельный вес уральцев среди общего числа мигрантов, прибывавших в город в 1941 году составил 19,6%, что было на 24,3% меньше, чем в предшествующем. Интенсивность перемещения населения из пределов Свердловской области снизилась не так существенно, как из Уральского региона в целом. В 1941 г. она сократилась по сравнению с 1940 г. на 5%. Тем не менее, удельный вес мигрантов, прибывших в Нижний Тагил из Свердловской области за этот же период снизился более чем в 2 раза (до 12,5%).

В первый год войны заметно изменилась и интенсивность выбытия населения из г. Нижнего Тагила в основных территориальных направлениях.

Ощутимо снизилось миграционное движение тагильчан в западном направлении. В Центральный район в 1941 г. выехало в 2,1 раза меньше переселенцев, чем в 1940 г., в Центрально-Чернозёмный район – в 2,2 раза, в Волго-Вятский – в 1,9 раза, в Поволжье – в 2,3 раза, на Украину – в 1,6 раза. Общий удельный вес выбывших из города в европейскую часть страны уменьшился до 12,7% (29).

Во внутренние районы Уральского региона в 1941 г. выехало на 1,5% больше переселенцев, чем в 1940 г., но и их доля среди общего числа выбывших из города за год сократилась до 28,1%. Тем не менее, по удельному весу они, как и в 1940 г., занимали второе место, уступая только выбывшим в пределы «СССР без указания областей и республик», количество которых в 1941 г. резко выросло. Если в 1939 г. их удельный вес составлял 30,8%, в 1940 г. – 34,2%, то уже в следующем он увеличился до 55%. Столь резкий рост был связан, прежде всего, с призывом значительного числа тагильчан в ряды РККА.

В 1942 г. соотношение между основными миграционными потоками вновь изменилось. Хотя большая часть переселенцев, как и в 1941 г. прибыла в город из европейской части страны, что было связано главным образом с продолжавшейся эвакуацией, но их численность сократилась до 31992 человек, а удельный вес снизился до 59,8% (30).

Приток населения из Уральского региона остался почти на уровне 1941 г., тем не менее доля уральцев среди мигрантов увеличилась до 24%. Непосредственно из пределов Свердловской области в 1942 г. в Нижний Тагил приехало 7764 человека, что составило 14,5% от общего числа прибывших в город за год.

Среди выехавших из города, как и в 1941 г. большую часть составляли выбывшие в пределы «СССР без указания областей и республик». В 1942 г. их удельный вес достиг максимальной отметки за всю войну – 64%.

Доля переместившихся из Нижнего Тагила во внутренние районы Уральской области снизилась до 22,7%, но по удельному весу они продолжали занимать второе место.

Сократилась и численность выехавших из города в европейскую часть страны. По сравнению с 1941 г. она уменьшилась на 48,7%, а их удельный вес снизился до минимального уровня за весь рассматриваемый период – до 8,8%. Столь низкий показатель во многом был связан с оккупацией ряда районов страны немецкими войсками. Так, например, из-за неё в 1942 г. полностью прекратилось перемещение населения из Нижнего Тагила в Молдавию и Прибалтику, в 9,5 раза, по сравнению с 1941 г., уменьшилось количество выбывших в Крым, в 7,6 раза – в Белоруссию, в 2,6 раза – на Украину (31).

Новые изменения в интенсивности основных миграционных потоков произошли в 1943 г. Приток населения в Нижний Тагил в это время в абсолютных показателях сократился как из западных районов страны, так и из Уральского региона.

Наиболее резко – почти в 3 раза – уменьшилась, по сравнению с 1942 г. численность мигрантов, прибывших из европейской части СССР. В 1943 г. их приехало только 10950 человек, что составило 35,1% от общего числа прибывших в город за год. При этом особенно ощутимо снизился, по сравнению с предшествующим годом, приток переселенцев из Крыма – в 34,7 раза, Украины – в 7,5 раза, Белоруссии – в 5,2 раза, Центра – в 4,5 раза, а также из Северного и Северо-Западного районов – в 4,3 раза (32).

Уральцев в 1943 г. прибыло в Нижний Тагил на 11,6% меньше, чем в 1942 г., но их доля среди мигрантов увеличилась до 36,5%. Таким образом, впервые за годы войны жители Уральского региона опередили по удельному весу переселенцев из европейской части страны.

Из некоторых других регионов приток мигрантов в 1943 году не только не сократился, но даже увеличился. Так, например, количество прибывших из Средней Азии и Казахстана выросло, по сравнению с 1942 г. на 77,9%.

В 1943 г. заметно усилился отток мигрантов из Нижнего Тагила в европейские районы страны, что было связано с начинавшейся эвакуацией населения, разворачивающейся по мере освобождения территории СССР от немецко-фашистских войск. Всего в данном направлении из города выехало 5972 человека, что было в 3 раза больше, чем в 1942 г., а их удельный вес увеличился до 30,1%. Особенно резко выросло количество выбывших в центральные области. Если в 1942 г. их было только 843 человека, то в 1943 г. уже 4740 человек (33).

В то же время до 16% сократилась доля выбывших во внутренние районы Уральского региона. Основная часть из них – 76,4%, в 1943 г. выехала в пределы Свердловской области (34).

На 13,9% уменьшился по сравнению с 1942 г. и удельный вес выбывших в пределы «СССР без указания областей и республик». Однако, даже после столь значительного сокращения их доля среди мигрантов, как и в первые годы войны, оставалась самой весомой.

В 1944 г. вся территория страны была освобождена от фашистской оккупации. Благодаря этому у города восстановился миграционный обмен со всеми регионами страны, но он складывался не в его пользу. Из-за того, что основная масса ранее эвакуированных направилась в это время к местам прежнего проживания, отток населения из Нижнего Тагила оказался более мощным, чем приток в него.

В 1944 г. в город прибыло 16792 человека. Среди них больше всего было мигрантов из западных регионов страны – их насчитывалось 6802 человека, что составляло 40,5% от общего числа приехавших в город. Из уральских областей и республик прибыло 6200 человек, в том числе 4622 человека из Свердловской области. Доля уральцев среди переселенцев равнялась 36,7%. Мигрантов, приехавших в 1944 г. в Нижний Тагил из Средней Азии, Казахстана, Сибири и Дальнего Востока, насчитывалось 2304 человека, а их общий удельный вес составлял 13,7% (35).

Однако, движение в обратном направлении было более интенсивным. В 1944 г. количество выбывших из города превысило число прибывших на 1715 человек, или на 10,2%.

Больше всего мигрантов направилось в 1944 г. из Нижнего Тагила на Украину – 5494 человека, что было в 24,3 раза больше, чем в предшествующем году. Численность выбывших на Северный Кавказ, по сравнению с 1943 г., увеличилась в 5,3 раза, в Северный и Северо-Западный районы – в 5 раз; в Центрально-Чернозёмный район – в 4,6 раза, в Поволжье – в 2 раза (36). Всего за 1944 г. в европейскую часть страны выехало 10685 человек, а их удельный вес составил 57,9% от общего числа выбывших.

Повысилась интенсивность перемещения населения из города и в пределы Уральского региона. В 1944 г. в данном направлении выехало 3302 человека, а их удельный вес составил 17,8% (37).

Количество выбывших в неизвестном направлении, по сравнению с 1943 г., сократилось в 2,6 раза. Тем не менее их численность продолжала оставаться довольно значительной. В 1944 г. выехавших из города в пределы «СССР без указания областей и республик» насчитывалось 3842 человека, а их удельный вес составлял 20,7%.

Довольно многочисленной, как и предшествующие годы, была и группа прибывших из пределов «СССР без указания областей и республик». В начале 1945 г. данную ситуацию прокомментировал заместитель уполномо-

ченного Госплана СССР по Свердловской области Латышев. В сопроводительной записке к данным о механическом движении населения Свердловской области за 1944 г. он писал: «Наличие значительного количества неизвестных по прибытию и выбытию идёт главным образом за счёт прибывших из рядов РККА и призванных в РККА, частично за счёт прибывших и выбывших в трудовые колонии» (38).

В 1945 г. интенсивность основных миграционных потоков вновь изменилась. На первое место по удельному весу среди прибывших вышли переселенцы из Уральского региона. По сравнению с 1944 г. их доля увеличилась на 1,7% и составила 38,6%. Из 6304 уральцев, приехавших в Н.Тагил в 1945 г., большую часть – 78,2% составляли жители Свердловской области (39).

Численность прибывших из западных регионов страны, по сравнению с 1944 г. сократилась на 22,6%, а их удельный вес снизился до 32,2% (40).

За счёт демобилизованных из армии значительно выросла доля прибывших в город из пределов «СССР без указания областей и республик». В 1945 г. она составила 21,4% от общего числа приехавших в Нижний Тагил за год.

Среди выбывших из города в 1945 г. почти каждый второй направился в европейскую часть страны. Большая часть из них выехала на Украину, в Центральный, Северный и Северо-Западный районы.

Доля выбывших в населённые пункты Уральского региона, по сравнению с 1944 г., увеличилась на 10,8% и составила 28,6%. Основная часть из них (82,7%) направилась в пределы Свердловской области.

Заметно сократилось, по сравнению с предшествующими годами, выбытие из города в неизвестном направлении. В 1945 г. удельный вес выехавших в пределы «СССР без указания областей и республик» снизился до минимального уровня за весь рассматриваемый период – до 17%, что видимо, было связано с завершением Великой Отечественной войны.

В целом за годы войны основная масса мигрантов приехала в Нижний Тагил из европейской части СССР (56,7% от всех прибывших). Уральцев среди прибывших в город было 27%.

В оттоке населения из Нижнего Тагила на первом месте было выбытие в не известном направлении (45,2% от всех выбывших), на втором – переезд в европейскую часть страны (27,8%). В пределы Уральского региона переместилось 22,8% мигрантов.

Великая Отечественная война повлияла и на соотношение между основными источниками пополнения населения г. Нижнего Тагила (см. табл. 4).

Таблица 4

**Состав мигрантов, прибывших в г. Нижний Тагил
в 1939 – 1945 гг., % (41)**

Откуда прибыли	1939	1940	1941	1942	1943	1944	1945
----------------	------	------	------	------	------	------	------

Из городов	48,3	46,9	84	71,6	49,3	46,7	38,3
Из сельских местностей	40,8	42,5	12,6	6,7	26,3	42,9	40
Неизвестно	10,9	10,6	3,4	21,7	24,4	10,4	21,7
Всего	100	100	100	100	100	100	100

Из приведённых в таблице данных видно, что в предвоенные годы приток мигрантов в Нижний Тагил из городов незначительно превосходил приток из сельской местности. Однако, уже в первый год войны ситуация резко изменилась.

В 1941 г. доля горожан по сравнению с предшествующим годом увеличилась в 1,8 раза и составила 84% от общего числа мигрантов, прибывших в Н.Тагил за год, а доля сельских жителей уменьшилась в 3,4 раза – до 12,6%.

Подобная ситуация наблюдалась в этот же период и в других уральских городах. Так, например, в Свердловске в 1941 г. среди прибывших доля переселенцев из городов увеличилась по сравнению с 1940 г. в 1,7 раза (до 79,2%), а выходцев из сельской местности сократилась в 2,6 раза (до 15,8%) (42).

Снижение доли селян в составе мигрантов, прибывавших в уральские города, было связано с процессами эвакуации, когда из прифронтовых районов вывозились в первую очередь рабочие и служащие промышленных предприятий и члены их семей, а также семьи ответственных партийных, комсомольских и советских работников, военнослужащих. К тому же, резко уменьшилась миграционная активность сельских жителей, проживавших в европейской части СССР и попавших в оккупацию (43).

С 1943 г., по мере освобождения территории страны от немецко-фашистских войск, доля селян в составе мигрантов, прибывавших в Нижний Тагил, вновь стала возрастать. Одновременно с этим, происходило сокращение притока в Нижний Тагил переселенцев из городов. К 1945 г. удельный вес горожан снизился, по сравнению с 1941 г. в 2,2 раза и составил 38,3% от общего числа мигрантов прибывших в город за год, в то время как удельный вес селян увеличился в 3,2 раза - до 40%. Таким образом, в 1945 г. впервые за семь лет сельских жителей прибыло в Нижний Тагил больше, чем горожан.

Вопрос о половозрастном составе мигрантов, прибывавших в г. Нижний Тагил и выбывавших из него в годы Великой Отечественной войны подробно рассмотреть, на данный момент, к сожалению, не представляется возможным, так как практически полностью отсутствуют данные за 1941 г. Поэтому, при изучении этой проблемы приходится ограничиться периодом с 1942 по 1945 год.

Таблица 5

Состав мигрирующего населения г. Н. Тагила по полу, % (44)

Год	Прибыло		Выбыло		Сальдо	
	Муж.	Жен.	Муж.	Жен.	Муж.	Жен.
1942	66,2	33,8	62,5	37,5	68,8	31,2
1943	71,1	28,9	60,2	39,8	90,1	9,9
1944	55,5	44,5	41,2	58,8	98,4	-198,4
1945	58,6	41,4	52,9	47,1	75,9	24,1

Из данных, приведённых в табл. 5 видно, что основная роль в механическом движении населения города принадлежала лицам мужского пола. Из общего числа прибывших в Нижний Тагил в 1942 – 1945 гг. они составили 64,9%, а из числа выбывших – 54,8%. Преобладание женщин было отмечено только среди выбывших – в 1944 г., что было связано с начавшимся процессом реэвакуации населения.

Механический прирост населения г. Нижнего Тагила в 1942 – 1945 гг. также происходил за счёт лиц мужского пола. Их доля в 1942 г. составила 68,8%, в 1943 г. – 90,1%, в 1945 г. – 75,9%. В 1944 г. при отрицательном сальдо миграции мужчин в город прибыло больше, чем выбыло, а женщин – наоборот.

В таблице 6 представлена возрастная структура мигрантов, прибывавших в г. Н.Тагил и выбывавших из него в годы Великой Отечественной войны.

Таблица 6

Возрастной состав мигрантов г. Нижнего Тагила, % (45)

Возраст, лет	1941		1942		1943		1944		1945	
	прибыло	выбыло	прибыло	выбыло	прибыло	выбыло	прибыло	выбыло	прибыло	выбыло
0 – 15	11,5	3,1	8,9	4,8	6	5,9	7,2	11,2	8,4	8
16 – 24	88,5	96,9	24,6	34,5	26,6	26,8	38	22,2	39,1	28,5
25 – 29			12,1	14,1	9,3	14	9,4	10,5	10,7	10,6
30 – 34			14	14,7	12,2	15,7	11,8	14	13,4	12
35 – 39			12,9	11,7	11,8	12,1	9,5	11,4	9,8	9,7
40 – 44			10,4	7,7	9,7	8,4	7	8,1	7,7	10,4
45 – 49			9,9	4,5	11	6,9	6,6	6,9	3,6	7,2
50 – 54			3,2	2,2	8,2	3,9	5,7	5,4	2,7	6,3
55 – 59			1,5	1,7	2,7	1,9	2	4,1	2,1	2,5
60 и старше			2,1	2,8	2	2,7	1,9	5,2	1,9	3,7
Не известны			0,4	1,3	0,5	1,7	0,9	1	0,6	1,1

Из приведённых данных видно, что среди прибывавших в город преобладали люди трудоспособного возраста (16 – 59 лет). В 1942 году они составляли 88,6%, в 1943 году – 91,5%, в 1944 году – 90%, в 1945 году – 89,1%. Первое место среди них занимала молодёжь в возрасте от 16 до 24 лет. Её удельный вес среди общего числа приезжавших в Нижний Тагил в 1942 – 1945 гг. увеличивался из года в год. Если в 1942 году он составлял 24,6%, то уже в 1943 г. он вырос до 26,6%, в 1944 г. до 38%, а в 1945 г. до 39,1%. Данная тенденция в значительной степени может быть объяснена активным привлечением представителей этой возрастной группы на работу на промышленных предприятиях города.

Доля лиц в возрасте от 60 лет и старше, среди приезжавших в Нижний Тагил в годы войны, была достаточно стабильной. В 1942 – 1945 гг. она колебалась от 1,9 до 2,1%.

Удельный вес другой возрастной группы – детей в возрасте от 0 до 15 лет, менялся более ощутимо. Максимальным он был в первый год войны, когда в город прибыло 7619 эвакуированных детей, что составило 11,5% от общего числа прибывших за год (46). В последующие годы доля этой возрастной группы сократилась и колебалась от 6 до 8,9%.

Среди выбывших в 1942 - 1945 гг. подавляющее большинство также составляло население трудоспособного возраста. Его удельный вес в этот период колебался от 82,6% до 91,1% (47).

Доля детей среди мигрантов, покидавших Нижний Тагил в 1941 – 1944 гг. стабильно увеличивалась. Максимальные темпы её роста наблюдались в 1944 г., когда она по сравнению с 1943 г. выросла в 1,9 раза (до 11,2%). Заметно повысился в 1944 г. и удельный вес лиц в возрасте от 60 лет и старше. Если в 1942 – 1943 гг. он составлял 2,7 – 2,8%, то в 1944 г. он вырос до 5,2%. Увеличение долей данных возрастных групп в составе мигрантов, выезжавших из города, было связано с широко развернувшейся к тому времени реэвакуацией населения. В 1945 г. произошло сокращение удельного веса детей и подростков до 8% от общего числа выбывших из города, а лиц в возрасте от 60 лет и старше до 3,7%.

В годы Великой Отечественной войны миграция была определяющим фактором, влиявшим на численность населения города (см. табл. 7).

Таблица 7

Вклад естественного прироста и миграций в динамику численности населения г. Нижнего Тагила (48)

Год	Прирост (убыль), тыс. человек	Доля в общем приросте (убыли)*	
		естественного движения	миграции
1941	38,0	2,2 (5,8)	35,8 (94,2)
1942	27,7	-3,8 (-13,7)	31,5 (113,7)

1943	8,1	-3,3 (- 40,7)	11,4 (140,7)
1944	-5,7	-4,0 (-70,2)	-1,7 (-29,8)
1945	6,2	2,2 (35,5)	4,0 (64,5)
1941 - 1945	74,3	-6,7 (-9,0)	81,0 (109)

* Доля исчисления в тыс. человек, в скобках процент.

Интенсивный приток мигрантов в город не только компенсировал естественную убыль тагильчан в 1942 и 1943 гг., но и способствовал тому, что в целом за годы войны население г. Нижнего Тагила не сократилось, а увеличилось.

1. Вознесенский Н.А. Военная экономика СССР в период Отечественной войны. М., 1947. С. 41.
2. Эшелоны идут на Восток: из истории перебазирования производительных сил СССР в 1941-1942 гг. М., 1966.
3. Лихоманов М.И., Позина Л.Т., Финогенов Е.И. Партийное руководство эвакуацией в первый период Великой Отечественной войны 1941-1942 гг. Ленинград, 1985.
4. Куманёв Г.А. Эвакуация населения СССР: достигнутые результаты и потери // Людские потери СССР в Великой Отечественной войне. СПб., 1995. С. 144.
5. Исупов В.А. Демографические катастрофы и кризисы в России в первой половине XX века: Историко-демографические очерки. Новосибирск, 2000.
6. Полян П. Не по своей воле... История и география принудительных миграций в СССР. М., 2001.
7. Население России в XX веке. Исторические очерки. Т. 2. 1940-1959. М., 2001.
8. Корнилов Г.Е. Уральское село и война. Проблемы демографического развития. Екатеринбург, 1993.
9. Население Урала. XX век. История демографического развития. / А.И. Кузьмин, А.Г. Оруджиева, Г.Е. Корнилов и др. – Екатеринбург, 1996.
10. Во имя победы. Свердловск в годы Великой Отечественной войны. 1941-1945 гг. Екатеринбург, 2005.
11. Корнилов Г.Е. Указ. соч. С. 96.
12. Исупов В.А. Указ. соч. С. 141.
13. Центр документации общественных организаций Свердловской области (далее – ЦДООСО). Ф. 4. Оп. 31. Д. 371. Л. 14.
14. Подсчитано по данным: Нижнетагильский городской исторический архив (далее - НТГИА). Ф. 128. Оп. 1. Д. 51. Л. 34; Государственный архив Свердловской области (далее - ГАСО). Ф. р-1813. Оп. 1. Д. 99. Л. 9 об.; Д. 773. Л. 78; Д. 774. Л. 62 об.; Д. 775. Л. 67; Д. 788. Л. 7 об., 11 об., 13 об.
15. Составлен по данным: НТГИА. Ф. 128. Оп. 1. Д. 59. Л. 7.
16. Подсчитано по тем же данным.
17. Подсчитано по данным: ГАСО. Ф. р-1813. Оп. 1. Д. 788. Л. 11 об., 13 об.
18. ЦДООСО. Ф. 4. Оп. 31. Д. 195. Л. 174.
19. Там же, Л. 181.
20. Там же, Д. 187. Л. 11, 14, 19; Д. 188. Л. 195, 198, 208.
21. Подсчитано по данным: ГАСО. Ф. р-1813. Оп. 1. Д. 788. Л. 11 об., 13 об.
22. Подсчитано по данным: ГАСО. Ф. р-1813. Оп. 1. Д. 788. Л. 9 об., 11 об., 13 об.

23. Составлено и рассчитано по данным: ГАСО. Ф. р-1813. Оп. 1. Д. 788. Л. 11 об., 13 об., 29 об., 38 об., 54 об., 66 об.
24. Рассчитано по данным: ГАСО. Ф. р-1813. Оп. 1. Д. 99. Л. 8, 8 об., 9, 9 об.; Д. 788. Л. 8, 8 об., 9, 9 об.
25. Подсчитано по тем же данным, что и в таблице 2.
26. Подсчитано по данным: ГАСО. Ф. р-1813. Оп. 1. Д. 788. Л. 8, 8 об., 9, 9 об.
27. Рассчитано по данным: ГАСО. Ф. р-1813. Оп. 1. Д. 788. Л. 10, 10 об., 11, 11 об., 12, 12 об., 13, 13 об., 28, 28 об., 29, 29 об., 37, 37 об., 38, 38 об., 53, 53 об., 54, 54 об., 65, 65 об., 66, 66 об.
28. Подсчитано по данным: ГАСО. Ф. р-1813. Оп. 1. Д. 99. Л. 8, 8 об., 9, 9 об.; Д. 788. Л. 8, 8 об., 9, 9 об., 10, 10 об., 11, 11 об., 12, 12 об., 13, 13 об.
29. Подсчитано по данным: ГАСО. Ф. р-1813. Оп. 1. Д. 788. Л. 8, 8 об., 9, 9 об., 10, 10 об., 11, 11 об., 12, 12 об., 13, 13 об.
30. Подсчитано по данным: ГАСО. Ф. р-1813. Оп. 1. Д. 788. Л. 10, 10 об., 11, 11 об., 12, 12 об., 13, 13 об., 28, 28 об., 29, 29 об.
31. Подсчитано по тем же данным.
32. Подсчитано по данным: ГАСО. Ф. р-1813. Оп. 1. Д. 788. Л. 28, 28 об., 29, 29 об., 37, 37 об., 38, 38 об.
33. Подсчитано по тем же данным.
34. Подсчитано по данным: ГАСО. Ф. р-1813. Оп. 1. Д. 788. Л. 37, 37 об., 38, 38 об.
35. Подсчитано по данным: ГАСО. Ф. р-1813. Оп. 1. Д. 788. Л. 53, 53 об., 54, 54 об.
36. Подсчитано по данным: ГАСО. Ф. р-1813. Оп. 1. Д. 788. Л. 37, 37 об., 38, 38 об., 53, 53 об., 54, 54 об.
37. Подсчитано по данным: ГАСО. Ф. р-1813. Оп. 1. Д. 788. Л. 53, 53 об., 54, 54 об.
38. ГАСО. Ф. р-1813. Оп. 1. Д. 788. Л. 48.
39. Подсчитано по данным: ГАСО. Ф. р-1813. Оп. 1. Д. 788. Л. 65, 65 об.
40. Подсчитано по данным: ГАСО. Ф. р-1813. Оп. 1. Д. 788. Л. 53, 53 об., 54, 54 об., 65, 65 об., 66, 66 об.
41. Составлено и рассчитано по данным: ГАСО. Ф. р-1813. Оп. 1. Д. 99. Л. 7; Д. 788. Л. 7, 11 об, 13 об., 24, 34, 50, 63.
42. Подсчитано по данным: ГАСО. Ф. р-1813. Оп. 1. Д. 788. Л. 6 об., 16 об., 23.
43. Корнилов Г.Е. Указ. соч. С. 144.
44. Рассчитано по данным: ГАСО. Ф. р-1813. Оп. 1. Д. 788. Л. 24, 24 об., 34, 34 об., 50, 50 об., 63, 63 об.
45. Рассчитано по данным: НТГИА. Ф. 128. Оп. 1. Д. 59. Л. 7; ГАСО. Ф. 1813. Оп. 1. Д. 788. Л. 24, 24 об., 34, 34 об., 50, 50 об., 63, 63 об.
46. НТГИА. Ф. 128. Оп. 1. Д. 59. Л. 7.
47. Подсчитано по тем же данным, что и таблица 6.
48. Составлено и рассчитано по данным: ГАСО. Ф. р-1813. Оп. 1. Д. 774. Л. 62 об.; Д. 775. Л. 67; Д. 776. Л. 47 об.; Д. 778. Л. 64, 67 об.; Д. 788. Л. 11 об., 13 об., 29 об., 38 об., 54 об., 66 об.